



# Zpravodaj IN

## ZIMA 2011

### Obsah

Milí čtenáři.....	2
Téma: Inspekce poskytování sociálních služeb.....	3
Inspektoři v Agentuře Pondělí .....	4
Projekt .....	5
Aktuality z projektu Zavádění evropských trendů v oblasti zaměstnávání znevýhodněných osob do české praxe .....	5
Tichá kavárna .....	8
Uskutečnilo se .....	9
Konference „Odborné vzdělávání sociálních pracovníků ÚSC s důrazem na sociální šetření“ .....	9
Budoucnost občanských sdružení v kontextu nového Občanského zákoníku .....	10
Aktuality .....	11
Změny v Zákoně o zaměstnanosti ve vztahu k zaměstnávání osob se zdravotním postižením platné od 1.1.2012 .....	11
Soutěž Nejlepší filmový spot.....	13
Nové publikace .....	14
Vzdělávání .....	14

## Milí čtenáři...

Před sebou máte poslední letošní vydání Zpravodaje IN, který Vám již tradičně přináší informace z oblasti zaměstnávání osob se zdravotním postižením, zejména z oblasti podporovaného zaměstnávání.

V rámci rubriky „**Téma**“ jsme se tentokrát zaměřili na problematiku **inspekci kvality sociálních služeb**. Impulzem pro volbu tohoto tématu byla skutečnost, že jedna z členských agentur ČUPZ, Agentura Pondělí, absolvovala v září 2011 inspekci kvality sociálních služeb, a to – dodejme – s vynikajícím výsledkem 93%. Celému týmu této severočeské agentury gratulujeme a čtenáře INu zveme k „návštěvě“ rubriky Téma, jejíž součástí jsou kromě článku Jana Krupky z Agentury Pondělí také souhrnné informace týkající se problematiky inspekci.

V rubrice „Projekt“ si Vás dovoluujeme informovat o aktualitách v rámci projektu **„Zavádění evropských trendů v oblasti zaměstnávání znevýhodněných osob**

**do české praxe“**, jehož realizace se v září 2011 přehoupla do své druhé poloviny. Zároveň bych Vás chtěla upozornit na článek zaslaný pracovníky Agentury pro neslyšící, v němž se můžete dočíst o nově zřízené **„Tiché kavárně“**. Tento projekt sice nereprezentuje zaměstnávání na „otevřeném trhu práce“, nicméně určitě stojí za povšimnutí.

Mezi dalšími informacemi, které Vám prosincové vydání INu přináší, upozorňuji ještě na rubriku **„Aktuality“**, kde najdete kromě přehledu novinek vyplývajících z **novely Zákona o zaměstnanosti** také informaci o **soutěži „Nejlepší filmový spot“** pořádané o.s. Agapo.

Věřím, že texty, které Vám předvánoční číslo Zpravodaje IN přináší, budou inspirací a povzbuzení pro Vaši další práci v nadcházejícím roce.

Příjemné čtení Vám za ČUPZ přeje

Eliška Havlíková



## Téma: Inspekce poskytování sociálních služeb

V srpnu 2011 uspořádala ČUPZ pro členské organizace seminář na téma Inspekce poskytování sociálních služeb, který vedl inspektor, konzultant, poradce, supervizor a lektor Jan Syrový. Informace sdělené na semináři vycházely ze stavu věcí v srpnu 2011, v současné době a především v roce 2012 v souvislosti s novelizací zákona o sociálních službách mohou být některé informace ze semináře již neaktuální.

V současné době spadají Inspekce sociálních služeb pod MPSV a pod krajské úřady. MPSV vykonává inspekce u poskytovatelů, jejichž zřizovatelem nebo zakladatelem je kraj, krajské úřady realizují inspekce u všech ostatních sociálních služeb. **V příštím roce, dle plánované novely zákona o sociálních službách, budou inspekce provádět úřady práce.**

Inspekce poskytovatelů sociálních služeb mají právní zakotvení **v zákoně o sociálních službách (Zákon č. 108/2006 Sb.), Vyhlášce č. 505/2006 Sb., kterou se provádějí některá ustanovení zákona o sociálních službách a v Zákoně č. 552/1991 Sb. o státní kontrole.**

Předmětem inspekce je plnění povinností poskytovatelů sociálních služeb stanovených v **§ 88 a § 89 (Zákon č. 108/2006 Sb.)** a kvalita poskytovaných sociálních služeb, hodnocená na základě Standardů kvality.

Důležité je, aby si poskytovatel „dal pozor“ např. na: dodržování smlouvy mezi poskytovatelem a uživatelem služby (u všech registrovaných sociálních služeb musí být **minimálně ústní smlouva**). Zjišťování dodržení tohoto bodu se děje na základě rozhovoru s klienty, zajišťováním důkazů, tedy různé záznamy (směrnice nebo metodika) o uzavření ústní smlouvy.

Inspekce provádí 3–4 členný tým složený z externích spolupracovníků a zaměstnanců kraje (např. Středočeský kraj je specifický v tom, že zrušil spolupráci s externími spolupracovníky a na inspekce vysílá jen své zaměstnance). Povinné vzdělávání inspektorů není stanoveno, respektive není zákonem dáno.

Kvalita sociálních služeb se při výkonu inspekce ověřuje pomocí Standardů kvality sociálních služeb. Standardy kvality sociálních služeb jsou souborem kritérií, jejichž prostřednictvím je definována úroveň kvality poskytování sociálních služeb v oblasti personálního a provozního zabezpečení sociálních služeb a v oblasti vztahů mezi poskytovatelem a osobami.

Úskalím inspekci může být i to, že MPSV má vlastní Metodiku inspekci, ta ale není závazná pro kraje. Ze zkušeností však vyplývá, že se metodika a používané formuláře v jednotlivých krajích nemusí tolik lišit.

### Typy inspekci a průběh inspekci

- **Inspekce typu A** – základní inspekce, kontrolují se registrační podmínky, povinnosti poskytovatele a naplňování standardů kvality sociálních služeb.
- **Inspekce typu B** – kontrola naplňování opatření z inspekce typu A a C, pokud je nutné tuto kontrolu provést dříve, než následuje další inspekce typu A (cca 1x za 3 roky).
- **Inspekce typu C** – na základě podnětu či stížnosti a kontrola nesnese odkladu, jako preventivní nástroj (může být provedena bez předchozího upozornění).

Při Inspekci typu A, je podle zákona poskytovatel upozorněn minimálně 30 dní dopředu. Některé kraje také realizují přípravná setkání pro poskytovatele, kterých se bude inspekce týkat. Každý poskytovatel, u kterého je nahlášena inspekce, je povinen zaslat všechny potřebné materiály inspektorům k přípravě. Inspekce se provádí vždy jen k jedné registrované službě. Používanými metodami při inspekci jsou: prohlídka zařízení, analýza dokumentů, pozorování, rozhovor s pracovníky a rozhovor s uživateli. V rámci rozhovorů s uživateli dochází k losování, aby výběr byl náhodný. V případě rozhovoru s klienty je možné inspektory upozornit na některé skutečnosti, např. V rámci služby nazýváte

individuální plány (IP) *Individuální plány rozvoje* (IPR) a podobně. Klienti by mohli být zmatení, jelikož jsou zvyklí používat v organizaci zavedený název a jiný výraz by jim mohl připadat neznámý, a mohlo by se zdát, že v organizaci nemáte zavedený postup pro to, či ono.

Na základě provedené inspekce je sepsána Inspekční zpráva ve 3 výtiscích. Zde je důležité zkontrolovat, zda všechny výtisky obsahují identické údaje. Může se stát, že výtisk určený pro kontrolní orgán, tedy MPSV nebo kraj, je nepřiměřeně obsáhlý, oproti výtisku, který je předán poskytovateli. V tomto případě je možné požádat o nahlédnutí, a pokud obsahuje dokumenty, které nemají být součástí zprávy (není pro to odůvodnění v zákoně, obsahují osobní a citlivé údaje o uživatelích), např. IP plány klientů, atd., poskytovatel může požadovat jejich odstranění nebo dopředu může zakázat pořizování kopií těchto dokumentů. Proti inspekční zprávě lze podat námitky, zhruba do 5 až 10 dnů od předání. Musí být písemné a obsahovat zdůvodnění a musí být doručeny kontrolnímu orgánu. Vedoucí inspekčního týmu rozhoduje o vyhovění či nevyhovění námitkám. V případě, kdy je vedoucí neschválí, předloží námitky spolu s písemným vyjádřením členů inspekčního týmu řediteli krajského úřadu nebo řediteli odboru sociálních služeb MPSV. Proti rozhodnutí odvolání ředitele kraje již není odvolání. Na základě inspekční zprávy musí poskytovatel napravit případné nedostatky, většinou v určité lhůtě. Jakmile je nedostatek napraven, poskytovatel písemně oznámí a pošle důkaz kontrolnímu orgánu. Poté následuje inspekce typu B.

V případě porušení povinností (§ 88 a § 89, *Zákon č. 108/2006 Sb.*) může být poskytovateli udělena pokuta, v nejhorším může dojít až k pozastavení činnosti.

#### **Doporučení pro poskytovatele:**

- V případě nejasností (souvisejících s postupem a jiné), požádejte kraj nebo MPSV (záleží kdo je kontrolní orgán) o metodickou konzultaci.
- Buďte pro inspektora partnerem - připravte se nastudováním zákonů a vyhlášky.
- Sociální rehabilitace je pojata mnohem širěji než Podporované zaměstnávání, přesto je její popis neurčitý a je možné jej přizpůsobit typu poskytované služby (*vhodný popis Sociální rehabilitace metodou PZ je k nahlédnutí [zde](#), případně je možné využít tabulky příklad popisu služeb, nebo příklad struktury pracovního postupu* (ke stažení v [Knihovně](#) na webových stránkách ČUPZ, sekce Inspekce poskytování sociálních služeb)

Více informací k Inspekcím sociálních služeb je obsaženo v [prezentaci](#), která je ke stažení na [www.unie-pz.cz](http://www.unie-pz.cz) v *Knihovně, v sekci Inspekce poskytování sociálních služeb.*

Klára Podivínová, ČUPZ

---

### ***Inspektoři v Agentuře Pondělí***

Výsledek inspekce kvality poskytovaných služeb sociální rehabilitace - 93 %.

Již 10 let Agentura Pondělí pomáhá osobám se zdravotním postižením na cestě k samostatnosti a plnému začlenění do společnosti. Po celou dobu svého působení ve šluknovském výběžku odvádíme práci pro osoby se zdravotním postižením s plným nasazením, s respektem ke klientům a podle zákona o sociálních službách.

Z rozhovorů s uživateli, z reakcí rodičů a okolí je vidět, že služby poskytujeme kvalitně a klienti chodí do agentury rádi. Září 2011 bylo pro potvrzení správnosti naší cesty zcela zásadní, protože do Agentury Pondělí, služby sociální rehabilitace, přijela inspekce kvality. Trochu jsme se báli, ale zároveň jsme byli rádi, že uslyšíme názor odborníků, zda svou práci děláme dobře. Celý tým se poctivě připravoval na to, jak inspektorům předložíme důkazy o kvalitní službě. Doladilo se pár detailů, klienty jsme seznámili s příjezdem návštěvy a také inspektory jsme upozornili, že je nutné myslet na to, aby se klienti nevylekali.

Inspekce kvality v agentuře trvala 3 dny, přijeli 4 inspektoři, kteří z písemných dokumentů, z rozhovorů s klienty i zaměstnanci zjišťovali, zda pracujeme podle zákona o sociálních

službách. V agentuře po inspekci nezůstal jediný papír na svém místě, obdivovali jsme inspektory, jakou práci si dali s nastudováním materiálů, které jsme jim měsíc dopředu poslali, přesto bylo ještě mnoho věcí, které jsme jim museli ukázat na místě. I práce inspektora je náročná, o tom jsme se během zářijových dnů mnohokrát přesvědčili.

René Habich, zaměstnanec Agentury Pondělí, s úsměvem říká: „Inspekce mi nevadila a líbilo se mi, že inspektoři kvality mohli objektivně a důkladně činnost organizace posoudit, protože jsme malá organizace, a inspektoři tak na nás měli hodně času a prostoru. Rozhodně jsem rád, že se nepotvrdily fámy o nepříjemném jednání inspektorů, naopak mě potěšilo, že celá kontrola probíhala v příjemné atmosféře.“

Výsledek inspekce byl pro celou organizaci velice milým překvapením. Ukázalo se, že Agentura Pondělí poskytuje službu sociální rehabilitace svým uživatelům na 93%, přitom průměr z inspekcí u jiných poskytovatelů za minulého pololetí byl jen 51%. Po odjezdu inspekce ze všech spadl stres a do celého týmu se vnesla nová vlna energie, protože slyšeli z úst kompetentních osob, že svou práci dělají výborně. Výsledek inspekce v Agentuře Pondělí potvrdil, že co se kvality týká, jsme na pomyslné špici mezi poskytovateli sociálních služeb v severních Čechách. Stačí jen věřit, že tato skutečnost vnese vítr do plachet na dalších 10 let a také že se výsledek odrazí v dotaci z Ministerstva práce a sociálních věcí na rok 2012.

*Jan Krupka, Agentura Pondělí*

## Projekt



evropský  
sociální  
fond v ČR



EVROPSKÁ UNIE



OPERAČNÍ PROGRAM  
LIDSKÉ ZDROJE  
A ZAMĚSTNANOST

PODPORUJEME  
VAŠI BUDOUCNOST  
[www.esfcr.cz](http://www.esfcr.cz)

### **Aktuality z projektu *Zavádění evropských trendů v oblasti zaměstnávání znevýhodněných osob do české praxe***

#### **Setkání tématické sítě 14.11.2011 v Praze**



Zástupkyně ČUPZ pokračují v komunikaci a výměně informací v rámci tématické sítě se zástupci zahraničních partnerů z Německa a Rakouska. Dne **14.11.2011** se v Praze uskutečnilo další setkání tématické sítě, jehož se zúčastnily více než 2 desítky českých poskytovatelů podporovaného zaměstnávání. (foto)

Na program setkání byla vystoupení paní **Eveliny Haspinger**, manažerky pro sociální a vzdělávací oblast z rakouské organizace Verein Arbeitsassistentz Tirol, v rámci něhož byl představen **EFQM-**

**Excellence-Model**, model měření efektivity a kvality sociálních služeb, vyvinutý nadací EFQM jako rámec pro uplatňování metod řízení jakosti v organizaci. Tento model je uplatňován v mnoha podnicích, neziskových organizacích a dalších



institucích v různých evropských zemích a slouží sebehodnocení organizace a jejímu dalšímu rozvoji.

Na prezentaci paní Haspinger navázal příspěvek zástupce Německé unie pro podporované zaměstnávání (BAG UB), pana **Clause Sasse**, lektora a redaktora Zpravodaje Impulse, zaměřený na téma **Plánování zaměřené na člověka v podporovaném zaměstnávání**.



Odpolední část programu setkání byla věnována problematice **PR a marketingu v agentuře PZ**. Se svými zkušenostmi z této oblasti se podělili paní

**Agnes Schedl**, marketingová konzultantka z organizace Verein Arbeitsassistentz Tirol a **Filip Novotný** z České abilympijské asociace. Nedílnou součástí setkání byla samozřejmě diskuse nad prezentovanými tématy a vzájemná výměna zkušeností z praxe, v rámci níž mohli přítomní pracovníci agentur PZ srovnat svoji praxi s praxí zahraničních kolegů – a naopak.



## **Další aktivity zrealizované v uplynulém období v rámci projektu**

Ve dnech **4.-5.11.2011** se Klára Podvínová zúčastnila dalšího **setkání Evropské unie pro podporované zaměstnávání** (tzv. EUSE meetingu), které se tentokrát uskutečnilo v portugalském Lisabonu. Na programu byly kromě plánu činnosti EUSE na období 2011 – 2013 také otázky související s dotačními programy, možnostmi financování činnosti EUSE a dále pak aktuální informace ke stipendijním pobytům či zpětná vazba z 10.konference EUSE (Kodaň, 2011) a předběžné přípravy konference v pořadí jedenácté (Amsterdam, 2013).

V průběhu října a prosince 2011 se uskutečnila další dvě **Kolokvia podporovaného zaměstnávání**.

První ze zmiňovaných kolokvií - **6.10.2011** - bylo zaměřeno na zkušenosti českých poskytovatelů podporovaného zaměstnávání s oslovováním zaměstnavatelů a vyhledáváním pracovních míst pro uživatele služby PZ, součástí bude i prezentace dobré praxe v této oblasti. V rámci tohoto tématu představila pracovní konzultantka Jana Švajglová (Rytmus, o.s.) spolu s personalistkou společnosti **AmRest**, slečnou Anetou Papírníkovou, **příklad úspěšné spolupráce se zaměstnavatelem**. Na programu kolokvia bylo dále vystoupení Jany Březinové, vedoucí pražské agentury Rytmus, o.s. a pana Libora Zinkaizla, kteří přítomné účastníky kolokvia seznámili s konceptem "Business for Breakfast" a jeho možným přínosem pro agentury PZ. Jako obvyklé bude součástí kolokvia i diskuse zaměřená na otázky související s oslovováním zaměstnavatelů a hledáním práce pro uživatele PZ.



Na programu prosincového kolokvia, které se uskutečnilo dne **7.12.2011** v prostorách Svazu českých a moravských výrobních družstev, byla **problematika sociálních firem** (s příspěvky vystoupili Markéta Würtherlová, Fokus Praha, o.s. a Marcel Ambrož, SANANIM, o.s.) a dále pak **aktuality z oblasti legislativy související se zaměstnáváním OZP** (JUDr. Jan Bucki, Generální ředitelství ÚP ČR a JUDr. Jan Hutař, NRZP ČR).

## Plánované aktivity

Ve dnech **7.-8.2.2012** se uskuteční **další blok workshopů**, které zástupci ČUPZ připravují společně se zahraničními lektory. Tentokrát se lektorování ujmu zástupkyně Severoirské unie pro podporované zaměstnávání Edyth Dunlop a Margaret Haddock. Ústředním tématem workshopu bude Supported Employment Toolkit (evropská metodika PZ). – *více viz **rubrika Vzdělávání** v závěru Zpravodaje IN*

Již v tuto chvíli probíhají přípravy **3.národní konference o podporovaném zaměstnávání**, která se uskuteční ve dnech 23.-24.5.2012 v prostorách Národní technické knihovny.

### 3. národní konference o podporovaném zaměstnávání v ČR

Česká unie pro podporované zaměstnávání Vás srdečně zve na 3. národní konferenci o podporovaném zaměstnávání za účasti zahraničních expertů z Německa a Rakouska.

- Datum: **23. - 24. 5. 2012**
- Místo konání: **Národní technická knihovna v Praze, Ballingův sál**
- Adresa: **Technická 6 / 2710, Praha 6 – Dejvice**
- Účast na konferenci je zdarma. Konference bude tlumočena z/do německého jazyka.
- Zájemci o vystoupení v rámci konference mohou zasílat anotace svých příspěvků do 29. 2. 2012. Vybraní lektori budou včas informováni.
- Hlavními tématy konference budou:
  1. *Metody v podporovaném zaměstnávání*
  2. *Cílové skupiny v podporovaném zaměstnávání*
  3. *Spolupráce s dalšími subjekty*
  4. *Budoucnost podporovaného zaměstnávání*
  5. *Příklady dobré praxe*

**ČESKÁ UNIE PRO PODPOROVANÉ ZAMĚSTNÁVÁNÍ**

*Již nyní se můžete přihlašovat na [www.unie-pz.cz](http://www.unie-pz.cz)*

   **OPERAČNÍ PROGRAM LIDSKÉ ZDROJE A ZAMĚSTNANOST** **PODPORUJEME VAŠI BUDOUCNOST** [www.esfcr.cz](http://www.esfcr.cz)

Konference je financována z ESF OP LZZ, v rámci projektu Zavádění evropských trendů v oblasti zaměstnávání znevýhodněných osob do české praxe.

Pozn.: Možnost **online zasílání přihlášek** na konferenci (*viz výše uvedená pozvánka*) bude zprovozněna až **1.ledna 2012**, nicméně již v tuto chvíli si Vás dovoluujeme k účasti na této akci pozvat.

## Tichá kavárna

Dne 10. listopadu 2011 se v pražských Kobylisích, nedaleko stanice metra Ládví, konalo slavnostní otevření Tiché kavárny. Symbolický název kavárny napovídá, že se jedná o místo, kde mluvená řeč nebude mít své „hlavní slovo“. Tichá kavárna totiž zaměstnává pouze neslyšící obsluhu. To ovšem neznamená, že dveře jsou otevřeny pouze neslyšícím návštěvníkům – naopak kavárna zve k posezení každého, kdo se nebojí objevovat něco nového.



◀ Slavnostní otevření jídelny pro seniory, Ing. Jiří Janků (starosta Městské části Prahy 8), Mgr. Vladimíra Ludková (zástupkyně starosty Městské části Prahy 8)



Myšlenka založení kavárny s neslyšící obsluhou není ničím novým. V zahraničí najdete takových kaváren hned několik. Běžně totiž funguje model, kdy neslyšící absolventi oborů kuchař, číšník či cukrář mají možnost zahájit svou profesní dráhu právě v takovém podniku. Bohužel u nás zatím doposud praktické provázání mezi vzděláním a pracovním uplatněním neslyšících neexistovalo. Příkladem je učební obor Kuchař – Číšník na Středním odborném učilišti pro žáky se sluchovým postižením na pražském Smíchově. Ač odborně připraveni, často kvůli předpoklům slyšící většiny nemohli své dovednosti plně využít. Tichá kavárna se snaží tuto situaci změnit a doufá, že bude příkladem pro podobně laděné projekty.

Tichá kavárna se nachází na adrese Burešova 12, na Praze 8 – jen pár metrů od stanice metra Ládví. Kavárnu naleznete v přízemí domu s pečovatelskou službou. Obvod kavárny je tvořen velkými okny, kterými je možné nahlédnout do moderně vybaveného, barevného interiéru. Kavárna své prostory sdílí s jídelnou pro klienty pečovatelské služby – v poledních hodinách funguje prostor kavárny jako jídelna, ale již od druhé hodiny odpolední se proměňuje v příjemné prostředí kavárny. Kavárna je bezbariérová, nekuřácká a pro maminky s dětmi nabízí také útulný dětský koutek. V kavárně je také možné pořádat nejrůznější společenské a kulturní akce (oslavy, vzdělávací či zájmové přednášky, promítání apod.)



V kavárně si přijde na své opravdu každý – několik druhů lahodných káv a kvalitních čajů, krémová čokoláda – ale i něco malého na zub – ať již specialita podniku – palačinky ve slané nebo sladké variantě, ovocné či zmrzlinové poháry a samozřejmě nechybí ani čerstvé zákusky dle denní nabídky.

Pokud by měl přeci jen návštěvník strach z komunikace s neslyšící obsluhou, nemusí se bát. Na úvodní straně jídelního a nápojového lístku si může přečíst pár rad pro komunikaci s neslyšícím osobou a také vysvětlení použití důmyslného zařízení, které se nachází na každém stole. Tento zeleno-červený válec slouží k přivolání číšníka a jeho použití je opravdu snadné.

O tom se přesvědčil i primátor hlavního města Prahy, MUDr. Bohuslav Svoboda, který do kavárny zavítal jednoho všedního listopadového dne. Svou návštěvou nejenže podpořil činnost kavárny, ale osobně také vyslovil přání, aby kavárna vítala stále mnoho spokojených zákazníků.



Návštěva primátora – zleva: Ing. Jiří Janků (starosta MČ Praha 8), MUDr. Bohuslav Svoboda (primátor hlavního města Prahy), Mgr. Vladimíra Ludková (zástupkyně starosty MČ Praha 8) ►

Projekt vytvoření kavárny s neslyšící obsluhou vznikl ve spolupráci organizace 365 o.p.s. a APPN, o. s. (Agentury pro neslyšící). Provoz Tiché kavárny je druhem sociálního podnikání, zisk z jejího provozu je použit výhradně k jejímu dalšímu rozvoji a podpoře služeb pro neslyšící.



V současné době zaměstnává kavárna 6 neslyšících pracovníků. Kavárna je otevřena každý den, a to od 14.00 do 22.00 hod.



◀ Neslyšící zaměstnanci Tiché kavárny, uprostřed Mgr. Marie Horáková (ředitelka APPN, o.s.), Ing. Jiří Janků (starosta MČ Praha 8)

APPN, o.s.

## Uskutečnilo se

### **Konference „Odborné vzdělávání sociálních pracovníků ÚSC s důrazem na sociální šetření“**

Na šest desítek účastníků závěrečné konference „Odborné vzdělávání sociálních pracovníků ÚSC s důrazem na sociální šetření“ ve dnech 1. - 2. 12. 2012 zaplnilo přednáškové prostory hotelu Olšanka v Praze.



Cílem konference bylo provést zhodnocení realizace projektu, které provedla ředitelka Vzdělávacího centra pro veřejnou správu, o.p.s. Ing. Jana Voldánová.



V rámci udržitelnosti projektu konference byla nakročením do dalšího směřování odborného vzdělávání sociálních pracovníků obcí a krajů v době probíhající reformy.

Konference měla pracovní atmosféru. Hodně se diskutovalo a vyměňovaly se zkušenosti.

Vystoupení náměstka generálního ředitele Úřadu práce Mgr. Martina Žárského v prvním dni konference bylo zaměřeno na realizaci reformy přechodu agend a provázela ji velká diskuze, která odpovídá významu a rozsahu prováděné transformace.

V druhém dni PhDr. Miloslav Macela a Mgr. Klára Trubačová z Ministerstva práce a sociálních věcí ČR navázali na vystoupení Mgr. Žárského s reformními kroky v oblasti agendy sociálně právní ochrany dětí zajištěné územně samosprávnými celky (ÚSC).

Inspiraci pro nový charakter činností v oblasti sociálních služeb ÚSC byla vystoupení poskytovatelů sociálních služeb



z neziskového sektoru. Konkrétně se o své zkušenosti, zejména o osvědčených metodách sociální práce v terénu a nízkopodlažních službách, podělili odborníci z Agentury Osmý den, o. s. a České unie pro podporované zaměstnávání.

Pohled na aplikaci legislativy v praxi v oblasti poručnictví prezentovala Liga lidských práv. Národní rada osob se zdravotním postižením se ve svém příspěvku věnovala zákonu č. 329/2011 Sb. o poskytování dávek osobám se zdravotním postižením a o změně souvisejících zákonů.



V rámci pracovních workshopů byly definovány závěry v oblasti vzdělávacích potřeb sociálních pracovníků ÚSC. V rámci nabitého programu se našel prostor pro téma benchmarking sociálních agend a sociálních služeb. Diskutovala se forma podpory výkonu sociálních pracovníků a účastníci byli seznámeni s projektem Národního centra podpory transformace sociálních služeb. Ve workshopu dobré praxe došlo ke sdílení zkušeností s převodem agendy dávkových systému z obcí na úřady práce.

V závěrečném hodnocení konference účastníci ocenili aktuálnost obsahu konference a organizační zajištění celé akce, které po celou dobu podporovalo výměnu zkušeností.

Zdroj: [www.vcvscr.cz](http://www.vcvscr.cz)

## ***Budoucnost občanských sdružení v kontextu nového Občanského zákoníku***

V pondělí 12.12.2011 se uskutečnil seminář na téma „Co přinese občanským sdružením nový občanský zákoník“, který pořádalo občanské sdružení Spiralis. Seminářem provázela JUDr. Lenka Deverová, členka Rady vlády pro nestátní neziskové organizace, která se také podílela na přípravě řady zákonů týkajících se nestátních neziskových organizací, spolupracovala na přípravě nového občanského zákoníku, zejména části zabývající se právními osobami.

Poslanecká sněmovna schválila návrh novely občanského zákoníku, který vstoupí v platnost **1. 1. 2014**. Od tohoto dne **se změní status občanských sdružení na Spolky**. Tato změna bude znamenat například **změnu v názvu**, kdy název spolku musí obsahovat slova „**spolek**“, nebo alespoň **zkratku z.s.**. Po nabytí účinnosti zákona bude platit dvouleté přechodné období, ve kterém je možné přizpůsobit název (a také celé Stanovy spolku) novele občanského zákoníku. Ve výjimečných případech, například užívá-li spolek název dlouhodobě nebo je-li nezaměnitelný (např. Sdružení dobrovolných hasičů), nebude nutné název měnit. Spolky budou zapsány ve veřejném registru (zatím není jasné, zda registr povede Ministerstvo vnitra, či jiná instituce) a každý registrovaný spolek uvede den vzniku, den zrušení nebo zániku, název, sídlo, jméno a adresu každého člena statutárního orgánu, způsob jednání statutárního orgánu, vznik a zánik funkce.

Činnost spolku se bude dělit na hlavní činnost a vedlejší hospodářskou činnost, kam bude patřit podnikání a jiná výdělečná činnost (jakákoliv činnost poskytovaná za úplatu). Zisk bude moci být použit pouze pro činnost spolku včetně správy spolku. Novela občanského zákoníku dále upravuje vznik a zánik spolku, pobočné spolky, členství a statutární orgán.

Občanský zákoník také upravuje „veřejnou prospěšnost“ (§ 146 - 152), kterou bude moci získat každá právnická osoba, která bude svým posláním a činností přispívat k dosahování obecného blaha. V současné době je veřejná prospěšnost upravena pouze v obecné rovině. Do budoucna se počítá s tím, že bude upravena v samostatném zákoně o veřejné prospěšnosti a dalších souvisejících zákonech. Více informací k veřejné prospěšnosti naleznete na stránkách [o.s.Spiralis](http://o.s.Spiralis).

Od 1.1.2014 již nebude možné zaregistrovat ani o.p.s., ty budou transformovány do „ústavů“ nebo si budou moci ponechat svoji dosavadní právní subjektivitu. Ta bude platit do té doby, dokud nezanikne poslední obecně prospěšná společnost.

Více informací najdete v prezentaci JUDr. Lenky Deverové, která bude uveřejněna na stránkách [o.s.Spiralis](http://o.s.Spiralis).

Návrh nového občanského zákoníku je ke stažení [zde](#).

Občanské sdružení Spiralis ([www.spiralis-os.cz](http://www.spiralis-os.cz)) na konec ledna 2012 připravuje další seminář, který se bude týkat organizací s právní subjektivitou o.p.s.. O dalších aktivitách Vás budeme informovat, nebo můžete sledovat webové stránky sdružení.

Klára Podivínová

---

## Aktuality

### **Změny v Zákoně o zaměstnanosti ve vztahu k zaměstnávání osob se zdravotním postižením platné od 1.1.2012**

Od 1.1.2012 dochází k úpravě některých stávajících ustanovení Zákona o zaměstnanosti. Vybrali jsme pro Vás ty nejpodstatnější, zejména ty, které se týkají zaměstnávání osob se zdravotním postižením.

#### **1. Osobami se zdravotním postižením (OZP) jsou fyzické osoby, které jsou**

a. orgánem sociálního zabezpečení uznány **invalidními ve III. stupni** - osoby s těžším zdravotním postižením (dříve plný invalidní důchod),

b. orgánem sociálního zabezpečení uznány **invalidními v I. nebo II. stupni** (dříve částečný invalidní důchod),

**K 1.1.2012 je zrušen statut osob zdravotně znevýhodněných.** Podle § 67 odst. 4) ZoZ-**za osobu se ZP** se považují i fyzické osoby, které byly orgánem sociálního zabezpečení posouzeny, že **již nejsou invalidními**, a to po dobu **12 měsíců** ode dne tohoto posouzení.

Rozhodnutí o uznání osobou zdravotně znevýhodněnou, vydaná do dne nabytí účinnosti tohoto zákona, platí po dobu, na kterou byla vydána, nejdéle však do 1. ledna 2015. Po dobu platnosti těchto rozhodnutí jsou osoby zdravotně znevýhodněné považovány pro účely zaměstnanosti za osoby se zdravotním postižením podle § 67 odst. 2 písm. b) zákona č. 435/2004 Sb., o zaměstnanosti, ve znění účinném od 1. ledna 2012.

#### **2. Chráněné pracovní místo (§ 75) Dochází ke **sjednocení institutu chráněné pracovní dílny s institutem chráněného pracovního místa.****

**Chráněné pracovní místo** je pracovní místo zřízené zaměstnavatelem pro osobu se zdravotním postižením na základě písemné dohody s Úřadem práce. Na zřízení chráněného pracovního místa poskytuje Úřad práce zaměstnavateli příspěvek. Chráněné pracovní místo musí být **obsazeno po dobu 3 let**. Chráněným pracovním místem může být i pracovní místo, které je obsazeno osobou se zdravotním postižením, pokud je vymezeno v písemné dohodě mezi zaměstnavatelem a Úřadem práce. Dohoda se uzavírá na dobu 3 let.

- **Příspěvek na zřízení chráněného pracovního místa pro osobu se zdravotním postižením může činit maximálně osminásobek a pro osobu s těžším zdravotním postižením maximálně dvanáctinásobek průměrné mzdy v národním hospodářství za první až třetí čtvrtletí předchozího kalendářního roku. Zřizuje-li zaměstnavatel na základě jedné dohody s Úřadem práce 10 a více chráněných pracovních míst, může příspěvek na zřízení jednoho chráněného pracovního místa pro osobu se zdravotním postižením činit maximálně desetinásobek a pro osobu s těžším zdravotním postižením maximálně čtrnáctinásobek výše uvedené průměrné mzdy.**



- **Příspěvek na částečnou úhradu provozních nákladů chráněného pracovního místa** se poskytne za předpokladu splnění podmínky podle § 75 odst. 5 ke dni podání žádosti o příspěvek. Roční výše příspěvku může činit **nejvíce 48 000 Kč**. Příspěvek na částečnou úhradu provozních nákladů chráněného pracovního místa **se neposkytne na pracovní místo zřízené nebo vymezené mimo pracoviště zaměstnavatele**.

**3. Příspěvek na podporu zaměstnávání osob se zdravotním postižením na chráněném pracovním místě** (§ 78). Zaměstnavateli zaměstnávajícímu na chráněných pracovních místech (§ 75) více než 50 % osob se zdravotním postižením z celkového počtu svých zaměstnanců se poskytuje příspěvek na podporu zaměstnávání těchto osob formou částečné úhrady vynaložených prostředků na mzdy nebo platy a dalších nákladů. Příslušnou krajskou pobočkou Úřadu práce pro poskytování příspěvku je krajská pobočka Úřadu práce, v jejímž obvodu má sídlo zaměstnavatel, který je právnickou osobou, nebo v jejímž obvodu má bydliště zaměstnavatel, který je fyzickou osobou. **Příspěvkem jsou nahrazovány skutečně vynaložené prostředky na mzdy nebo platy v měsíční výši 75% skutečně** vynaložených prostředků na mzdy nebo platy na zaměstnance v pracovním poměru, který je osobou se zdravotním postižením, včetně pojistného na sociální zabezpečení a příspěvku na státní politiku zaměstnanosti a pojistného na veřejné zdravotní pojištění, které zaměstnavatel za sebe odvedl z vyměřovacího základu tohoto zaměstnance, **nejvýše však 8 000 Kč**.

- **Po uplynutí 12 kalendářních měsíců ode dne obsazení zřízeného chráněného pracovního místa** nebo ode dne vymezení chráněného pracovního místa může zaměstnavatel v žádosti o příspěvek za následující kalendářní čtvrtletí **uplatnit nárok na zvýšení příspěvku** o částku odpovídající prokázaným dalším nákladům vynaloženým zaměstnavatelem na zaměstnávání osob se zdravotním postižením v kalendářním čtvrtletí, za které o příspěvek žádá, **nejvýše však o 2 000 Kč měsíčně na jednoho zaměstnance**, který je osobou se zdravotním postižením. Zvýšení příspěvku podle věty první nelze uplatnit pro chráněné pracovní místo zřízené nebo vymezené mimo pracoviště zaměstnavatele.

**4. Tzv. náhradní plnění je zachováno** (tj. možnost plnit povinný podíl zaměstnáváných OZP formou odebírání výrobků nebo služeb od zaměstnavatelů zaměstnávajících více než 50 % OZP). Zaměstnavatelé a osoby samostatně výdělečně činné mohou pro účely splnění povinnosti poskytnout v kalendářním roce své výrobky a služby nebo splnit zadané zakázky pouze do výše odpovídající **36násobku průměrné mzdy v národním hospodářství** (cca 840 tisíc Kč) za první až třetí čtvrtletí předcházejícího kalendářního roku za každého přepočteného zaměstnance se zdravotním postižením zaměstnaného v předchozím kalendářním roce.

**5. Rekvalifikace** (§ 109a) – nově **si může uchazeč nebo zájemce** o zaměstnání rekvalifikaci **zabezpečit sám a zvolit si druh pracovní činnosti**, na kterou se chce rekvalifikovat a rekvalifikační zařízení. Přispěje-li rekvalifikace k uplatnění na trhu práce a je-li vhodná (zdravotní stav), Úřad práce ji po úspěšném absolvování může uhradit rekvalifikačnímu zařízení. Celková finanční částka, kterou může Úřad práce vynaložit na zvolenou rekvalifikaci jednoho uchazeče o zaměstnání nebo zájemce o zaměstnání, nesmí v období 3 po sobě následujících kalendářních let ode dne prvního nástupu na zvolenou rekvalifikaci přesáhnout částku 50 000 Kč.

**6. Sdílené zprostředkování zaměstnávání** (§ 119a) - krajská pobočka Úřadu práce může uchazečům zprostředkovávat zaměstnání prostřednictvím agentury práce. Do sdíleného zprostředkování zaměstnávání může krajská pobočka Úřadu práce zařadit uchazeče o



zaměstnání na základě individuálního akčního plánu (§ 33 odst. 2) a s jeho předchozím písemným souhlasem. Při výběru uchazečů o zaměstnání přihlíží zejména k situaci na trhu práce.

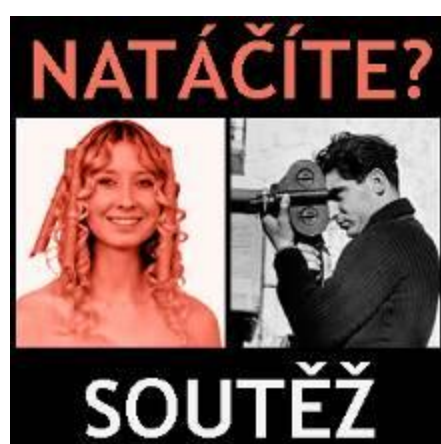
**Zdroj:** Zákon o zaměstnanosti č. 367/2011, kterým se mění zákon č. 435/2004 Sb., o zaměstnanosti, ve znění pozdějších předpisů, a další související zákony.

**Novely zákonů a vyhlášky jsou ke stažení na [webových stránkách Unie](#).**

Další výčet změn je uveden na **novém webovém portálu MPSV:**

<http://socialnireforma.mpsv.cz/cs/>

## Soutěž Nejlepší filmový spot



**„Natáčíte? Přihlaste se do soutěže o nejlepší filmový spot!“ vyzývá občanské sdružení AGAPO. Tématem je zaměstnanost lidí se zdravotním nebo sociálním znevýhodněním v běžné firmě. Na vítěze čeká odměna 10.000 Kč.**

Mohou se lidé s hendikepem uplatnit na trhu práce? „Natočte krátký příběh člověka se znevýhodněním v práci, bez práce, zaměstnavatele ochotného zaměstnávat osoby s hendikepem, nebo právě ne,“ vypočítává možnosti soutěžních příspěvků Tereza Freyová ze sdružení Agapo.

Vítány jsou vtipné i kritické příspěvky, netradiční formy zpracování. „Nejde nám o propagaci, chceme touto soutěží kreativním způsobem upozornit na téma zaměstnávání lidí se zdravotním nebo sociálním znevýhodněním,“ doplňuje Freyová. Jak dnes hledá práci člověk se znevýhodněním? A jaký je Váš pracovní hendikep?

Do soutěže se mohou přihlásit amatéři i profesionálové, jednotlivci i tvůrčí skupiny. Přijata budou videa, volná tvorba, nebo spoty do pěti minut.

Informace o soutěži můžete získat na [www.agapo.cz/soutez](http://www.agapo.cz/soutez), přihlášky nebo dotazy můžete posílat na [t.freyova@agapo.cz](mailto:t.freyova@agapo.cz) nebo na tel. 723 813 617. **Uzávěrka soutěže je 24. ledna 2012.** Pro vítěze je přichystána odměna 10 000 Kč, druhé místo bude oceněno 5.000 Kč, a třetí 3.000 Kč. Vítěze vybere pětičlenná porota.

### Více informací ochotně poskytnete:

Tereza Freyová  
Pracovnice pro PR a kontakt se zaměstnavatelem  
723 813 617  
[t.freyova@agapo.cz](mailto:t.freyova@agapo.cz)



## Nové publikace

V rámci Tematické expertní skupiny "Zapojování zaměstnaných", která je součástí platformy Byznys pro společnost, vznikla nová brožura k firemnímu dobrovolnictví s názvem **Jak podpořit zapojování zaměstnanců do veřejně prospěšných projektů a činností**. Brožura se mimo jiné věnuje firemnímu dobrovolnictví a je určena firmám i neziskovým organizacím. Na jejím vzniku se podílela skupina členských firem [platformy BpS](http://platforma_BpS) a zástupci neziskového sektoru.



V případě zájmu prosím kontaktujte [info@byznysprospolecnost.cz](mailto:info@byznysprospolecnost.cz) a my vám obratem pošleme link, kde si můžete brožuru stáhnout. Děkujeme.  
BpS

Více informací naleznete na [www.byznysprospolecnost.cz](http://www.byznysprospolecnost.cz)



### Jan Michalík a kol.: Zdravotní postižení a pomáhající profese

Publikace je určena pro široký okruh pracovníků tzv. pomáhajících profesí, kteří se v České republice v rámci své činnosti setkávají s osobami se zdravotním postižením. Cílem knihy je přinést nové a komplexní informace o fenoménu zdravotního postižení a jeho dopadech na člověka v současné české společnosti.

Zdroj: [www.socialnirevue.cz](http://www.socialnirevue.cz)

## Nový informační leták ČUPZ



Leták si případní zájemci mohou stáhnout [zde](#).

## Vzdělávání

V rámci projektu *Zavádění evropských trendů v oblasti zaměstnávání nevýhodněných osob do české praxe* se **ve dnech 7. – 8. 2. 2012 od 9:00 do 17:00** v prostorách DM Studentská 10, Praha 6 uskuteční **workshop** na téma „**European Union of Supported Employment Toolkit**“.

Evropská metodika podporovaného zaměstnávání vznikla v roce 2010 ve spolupráci EUSE a dalších členských organizací v rámci projektu Leonardo. Je určena poskytovatelům podporovaného zaměstnávání a obsahuje definice základních oblastí podporovaného zaměstnávání (tzv. Position Papers) a průvodce metodologií (tzv. How to Guides) v oblasti zapojení klienta, vytváření pracovního profilu, hledání práce, podpory na pracovišti (i mimo něj) a charakteristiky dobrého pracovního konzultanta.

**Lektoři:** Metodiku Vám představí (teoreticky i prakticky) spoluautorky Edyth Dunlop a Margaret Haddock ze Severoirské unie pro podporované zaměstnávání.

### **Tlumočení zajištěno.**

*Další informace budou upřesněny v průběhu ledna.*



**Vydává:**  
**Česká unie pro podporované  
zaměstnávání, o.s.**

**Studentská 541/3  
160 00 Praha 6  
Tel.: +420 224 942 696  
+420 739 040 086  
info@unie-pz.cz  
[www.unie-pz.cz](http://www.unie-pz.cz)**

**Redakce:**

**Eliška Havlíková  
[eliska.havlikova@unie-pz.cz](mailto:eliska.havlikova@unie-pz.cz)**

**Klára Podivínová  
[klara.podivinova@unie-pz.cz](mailto:klara.podivinova@unie-pz.cz)**