

Téma:

Dubnové setkání tematické sítě v rámci projektu „PZ na cestě Evropou“



Uskutečnilo se:

**10. konference
Evropské unie
pro podporované
zaměstnávání**

Dobrá praxe:

**A jak nám se dobře (spolu)
pracuje... Trocha čtení
o realizaci Tranzitního
programu v rámci
Praktické školy – Lycea**



OBSAH

- 3 **Milí čtenáři**
- 3 **Novinky z ČUPZ... a EUSE**
- 4 **Téma:** Dubnové setkání tematické sítě v rámci projektu „PZ na cestě Evropou“
- 7 **Uskutečnilo se:** 10. konference Evropské unie pro podporované zaměstnávání
- 8 **Projekt:** Liga vozíčkářů má nové pobočky na Jihlavsku a Znojemsku
- 9 **Dobrá praxe:** A jak nám se dobře (spolu) pracuje...
Trocha čtení o realizaci Tranzitního programu v rámci Praktické školy – Lycea
- 12 **Představujeme:** Otevření nové služby – „KamPak? | Podporované zaměstnávání v okrese Trutnov“
- 13 **Vzdělávání**

MILÍ ČTENÁŘI,

je zde období prázdnin a dovolených, předpokládám tedy, že pracovní povinnosti u většiny z Vás alespoň na krátký čas ustoupí do pozadí... Zároveň ale doufám, že si i v průběhu letních měsíců najdete chvíli na přečtení novinek, které Vám přináší Zpravodaj IN...

Stejně jako v případě předcházejících dvou vydání, najdete i na stránkách tohoto letního čísla aktuální informace o aktivitách, které se uskutečnily v rámci našeho projektu zaměřeného na **rozvoj mezinárodní spolupráce** v oblasti podporovaného zaměstnávání. Zajímá-li Vás, co se v rámci projektu „PZ na cestě Evropou“ událo v uplynulých několika měsících, věnujte pozornost rubrikám „Téma“ a „Uskutečnilo se“.

Pozitivní zprávou je, že i v tomto vydání INu, konkrétně v sekcích „Projekt“ a „Představujeme“, můžete najít informace o **nově zřízených agenturách PZ**. Z nových „přírůstků“ se mohou těšit regiony Jihlavsko, Znojemsko a Trutnovsko.

Na závěr Vás chci upozornit na článek, který pro Vás připravily poradkyně **Tranzitního programu** pražské agentury Rytmus, o.s.. Text je příkladem úspěšné spolupráce agentury PZ se studenty nově vzniklé Praktické školy – Lycea. Zároveň můžete prostřednictvím tohoto článku nahlédnout principy „na člověka zaměřeného plánování“. Věřím, že pro ty z Vás, kteří ve svých organizacích tranzitní program realizujete nebo o jeho zavedení uvažujete, bude článek povzbuzením a inspirací...

Podnětné čtení - a krásné léto Vám přeje...

Eliška Havlíková, ČUPZ



NOVINKY

z České unie pro podporované zaměstnávání a Evropské unie pro podporované zaměstnávání

ČUPZ má novou jednatelku

Česká unie pro podporované zaměstnávání, o.s. má od 3.května 2011 novou jednatelku. Stala se jí **Klára Podivínová**, která tak nahradila Zuzanu Bajerovou, jež je v současné době na mateřské dovolené. V ČUPZ tedy aktuálně působí:

- **Mgr. Klára Podivínová**, jednatelka, koordinátorka projektů: email: klara.podivinoval@unie-pz.cz, mobil: +420 739 040 086, tel.: + 420 224 942 696.
- **Mgr. Eliška Havlíková**, koordinátorka projektů a vzdělávacích aktivit, email: eliska.havlikova@unie-pz.cz, mobil: +420 739 378 999 (pouze sms), skype: elm.eliska.

Změny ve vedení EUSE

I v rámci Evropské unie pro podporované zaměstnávání (EUSE), jejímž je ČUPZ členem, došlo ke změnám ve vedení... Dosavadní prezident EUSE **Mike Evans (Skotsko) předal svou funkci**, kterou zastával několik let, **Margaret Haddock (Severní Irsko)**.

Ke změně došlo také v případě viceprezidentů. Namísto původního jednoho budou nyní ve vedení EUSE viceprezidenti tři (respektive do budoucna až čtyři). **Odcházejícího Bengta Eklunda (Švédsko)** nahradili: **Robert Elston (Irsko)**, **Fernando Bellver (Španělsko)** a **Bertil Johansson (Švédsko)**.

Tyto změny byly schváleny na setkání EUSE, které se uskutečnilo, jak je již tradicí, v rámci „předkonferenčního dne“ a oficiálně byly oznámeny v samotném závěru konference.



TÉMA

Dubnové setkání tematické sítě v rámci projektu „PZ na cestě Evropou“

Jednou z klíčových aktivit projektu Zavádění evropských trendů v oblasti zaměstnávání znevýhodněných osob do české praxe, o němž jsme čtenáře INu již několikrát informovali, je i vytváření tematické sítě, jejímž cílem je sdílení zkušeností o Podporované zaměstnávání (a *zaměstnávání osob se znevýhodněním obecně*) v Německu, Rakousku, České republice a případně dalších zemích. V rámci této projektové aktivity se dne 11. dubna 2011 uskutečnilo v Praze setkání, jehož se kromě zahraničních hostů zúčastnili zástupci členských organizací České unie pro podporované zaměstnávání (ČUPZ), MPSV a také poslankyně Parlamentu ČR paní Lenka Kohoutová. Setkání bylo simultánně tlumočeno z/do německého jazyka.



Služba Podporované zaměstnávání prošla v evropských zemích – a země našich německých a rakouských partnerů nejsou v tomto směru výjimkou – určitým vývojem. K dosažení současného stavu, kdy je například v Německu Podporované zaměstnávání zakotveno v zákoně, bylo nutné urazit dlouhou cestu. Přenos těchto zkušeností a jejich sdílení mohou být pro české prostředí inspirací... V první části zmiňovaného setkání představila předsedkyně ČUPZ Alexandra Zajíčková současnou situaci v rámci ČR a poté přenechala prostor našim zahraničním kolegům. Ve spolupráci s rakouskou asociací pro podporované zaměstnávání *Dabei-austria (Der Dachverband Berufliche Integration – Austria)* přijal naše pozvání pan Michael Tauber, právník, projektový manažer v oblasti pracovní asistence a dlouholetý spolupracovník Dabei-austria. Za německou stranu (ve spolupráci s německou

asociací pro PZ, *BAG UB (Bundesarbeitsgemeinschaft für Unterstützte Beschäftigung e.V.)*), přijaly pozvání také paní Barbara Breese, ředitelka pobočky Úřadu práce v Deggendorfu a paní Marianne Loibl, ředitelka pobočky Úřadu práce v Zwieselu



Vzhledem k tomu, že se obě dámy věnovaly v rámci svých prezentací spíše obecně zaměstnávání osob se zdravotním postižením, bude vhodné na tomto místě nejprve shrnout některé poznatky o PZ v Německu, které zazněly již v předcházejícím vydání Zpravodaje IN. Podporované zaměstnávání v Německu je součástí německé legislativy od prosince roku 2008 (zákon o sociálním zabezpečení – Sozialgesetzbuch IX (SGB IX)). Podporované zaměstnávání se ale vztahuje pouze k osobám se zdravotním postižením, jejichž úroveň schopností se nachází „mezi“ chráněnými dílnami a otevřeným trhem práce.

Podporované zaměstnávání je definováno v § 38a SGB IX jako dvou až tříletý trénink s pracovním konzultantem na pracovišti, který směřuje k získání a udržení zaměstnání na otevřeném trhu práce. Podporou se míní souvislá pomoc i po získání pracovní smlouvy, po dobu, která je nezbytně nutná. Termín Podporované zaměstnávání byl rozpoznán již v § 109 SGB IX z roku 2001 jako jedna ze služeb poskytovaných institucemi zajišťujícími odborné vzdělávání, ale vzhledem k širší cílové skupině těchto institucí, u nichž je zapotřebí intenzivnější podpory na pracovišti, není v praxi možné (i vzhledem k větším finančním nákladům) naplnit službu podporované zaměstnávání v celé její šíři.

Podporované zaměstnávání je v Německu nabízeno různými typy služeb, mezi něž patří například nezávislí poskytovatelé Podporovaného zaměstnávání, Chráněné dílny, Úřady práce, nezávislí pracovní konzultanti, poskytovatelé zaměřující se na odborné vzdělávání a integraci a dále organizace, které službu PZ poskytují v rámci

specifických projektů. Cílovou skupinou Podporovaného zaměstnávání jsou podle zákona osoby se zdravotním postižením a z velké většiny ji tvoří osoby s potížemi v učení, dále pak s duševním onemocněním, fyzickým a smyslovým postižením. V dalších projektech, které poskytují služby metodou PZ, jsou převážně absolventi a zaměstnanci chráněných dílen.

Zákonně ukotvení Podporovaného zaměstnávání garantuje kvalitu poskytovatelů, avšak financování není závislé na kvalitě, nýbrž závisí ve většině případů na výši finanční nabídky daného poskytovatele. Agentury jsou financovány převážně z Federálního úřadu práce, přesto se ale financování liší na základě různých systémů pojištění (veřejné, úrazové, důchodové). Dále je možné získat finance v rámci dalších služeb, např. rehabilitačních, a od místních spolkových úřadů.



Podporované zaměstnávání v Rakousku je včleněno do veřejných služeb zaměstnanosti na základě zákona o zaměstnávání osob se zdravotním postižením v § 6 přiměřená podpora a opatření, odst. 2 „Doprovodné služby“. Podporované zaměstnávání je tedy poskytováno v rámci několika specifických programů, kterými jsou podpora zaměstnání, pracovní asistence, Job coaching, Asistence při odborné přípravě, Clearing a Osobní asistence na pracovišti. Cílovou skupinou PZ jsou osoby s různým zdravotním či sociálním znevýhodněním. V rámci rakouského pojetí PZ je také možné umístit klienta nejen na otevřeném trhu práce, který je označen jako primární, ale také na sekundárním trhu práce. Sekundární trh práce je takové pracovní místo, které poskytuje klientovi potřebnou podporu a slouží převážně jako integrační prvek při přechodu na otevřený trh práce. Z toho důvodu je umístění omezeno pouze na 2 roky a klient nedostává mzdu, ale jen odměnu. Je to jakási obdoba chráněného pracoviště.

PZ je financováno zejména z Federálního rozpočtu, konkrétně z fondu – Disabled Persons Compensation Fund, kam se odvádí peníze z povinného odvodu zaměstna-

vatelů nad 25 zaměstnanců, kteří OZP nezaměstnávají, a tyto peníze jdou přímo na podporu zaměstnávání osob se ZP. Dále je možné využít zdroje Evropského sociálního fondu a z veřejné služby zaměstnanosti a jednotlivých spolkových zemí.

Stejně tak jako u nás, platí v Německu (Sociální zákoník, kniha III – Zdravotní postižení) i Rakousku (upraveno zákonem o zaměstnávání osob se zdravotním postižením) pravidla pro zaměstnávání OZP. V Německu mají zaměstnavatelé povinnost zaměstnat 1 osobu se zdravotním postižením na 16 zaměstnanců. Také zaměstnavatelé i zaměstnanci mají možnost získat různé příspěvky. V Rakousku je tato povinnost stejná jako u nás, tedy na 25 zaměstnanců 1 OZP zaměstnanec, a zaměstnavatelé mohou využívat různé druhy příspěvků. Přestože poskytovatelé působící v jednotlivých evropských zemích dodržují evropské standardy a definici PZ (poskytování podpory lidem se znevýhodněním nebo jiným znevýhodněním skupinám k zajištění a udržení placeného zaměstnání na otevřeném trhu práce), liší se jednotlivé „národní“ služby především v počtu klientů na jednoho pracovního konzultanta (např. v ČR je standardní počet podle metodiky PZ 5 – 7 klientů, v Rakousku 15 – 20 klientů a v Německu 5), v délce poskytování podpory (ČR a Německo – 24 měsíců, v odůvodněných případech 36, Rakousko 6 měsíců až 1,5 roku; pracovní asistence je neomezená) a dále pak členěním jednotlivých součástí služby a chápáním konkrétních pojmů, jakými jsou například Pracovní poradenství, Pracovní asistence, Job coaching či Osobní asistence na pracovišti. Zatímco v Německu je výklad výše uvedených pojmů a fází PZ chápán obdobným způsobem jako u nás,



u rakouských sousedů jsou, jak vyplynulo z prezentace Michaela Taubera, patrné určité odlišnosti. Pracovní asistence je zde chápána jako Poradenství a doprovázení osob s postižením za účelem získání a zachování pracovního místa, kdy nástupem do zaměstnání pracovní asistence končí. Osobní asistence na pracovišti a Job coaching jsou pak služby následné, poskytované přímo na pracovišti klienta – zaměstnance. Job coaching je tedy zaškolení zaměstnanců se zdravotním postižením na pracovišti pomocí externího asistenta při nástupu na nové pracovní místo nebo v rámci zachování ohroženého pracovního místa. Osobní asistence na pracovišti slouží osobám s těžkým zdravotním postižením a zahrnuje i asistenci při péči o tělo během pracovní doby nebo doby odborné přípravy, ostatní asistenční služby v závislosti na druhu postižení (např. pomoc při nástupu a výstupu do resp. z auta, oblékání a svlékání bundy nebo kabátu, pomoc při obědě apod). Po vystoupeních zahraničních mluvčích následovala diskuse, v rámci níž měli účastníci setkání, včetně zástupkyň MPSV a Parlamentu ČR, možnost blíže si ujasnit rozdíly mezi prezentovanými systémy zaměstnávání osob se znevýhodněním a konfrontovat tyto informace se situací v České republice.



Jak již bylo naznačeno v úvodu, cesta k zakotvení služby PZ v systému zaměstnávání osob se znevýhodněním v rámci ČR je „během na dlouhou trať“. Věříme však, že dubnové setkání tematické sítě a další aktivity, které na toto setkání budou navazovat, k dosahování zmíněného cíle alespoň malou měrou přispějí.

Prezentace našich zahraničních hostů jsou k dispozici v Knihovně na www.unie-pz.cz

Klára Podivínová, Eliška Havlíková
ČUPZ



evropský
sociální
fond v ČR



EVROPSKÁ UNIE



OPERAČNÍ PROGRAM
LIDSKÉ ZDROJE
A ZAMĚSTNANOST

**PODPORUJEME
VAŠI BUDOUCNOST**
www.esfcr.cz

USKUTEČNILO SE

10. konference Evropské unie pro podporované zaměstnávání

Ve dnech 14. - 16. června 2011 se v dánské Kodani uskutečnila v pořadí již 10. z konferencí Evropské unie pro podporované zaměstnávání (EUSE), jejichž posláním je již tradičně sdílení zkušeností a příkladů z praxe z oblastí zaměstnávání lidí se znevýhodněním mezi různými evropskými zeměmi, ale i různými kontinenty. (V květnu 2009 předala Dánsko pomyslné žezlo organizátora Česká republika, respektive Česká unie pro podporované zaměstnávání - www.euseconference2009.org.) V rámci projektu „PZ na cestě Evropou“ se 10. konference EUSE měly možnost zúčastnit, a rozšířit tak své obzory, také dvě zástupkyně České unie pro podporované zaměstnávání.



poslední ze zmiňovaných tematických oblastí, t.j. perspektiv služby PZ a úkolů do budoucna. Velmi přínosné bylo také vystoupení „domáčního“, dánského řečníka pana Stiga Langvada, předsedy „Disabled Peoples Organization“, který pohovořil o naplňování Úmluvy OSN o právech lidí s postižením v oblasti zaměstnávání. Ekonomickou stránkou služby PZ se ve svých prezentacích zabývali hned 2 klíčoví mluvčí. Prvním z nich byl pan Dan Finn z University of Portsmouth ve Velké Británii, druhým pak Robert Címera z Kent State Univerzity v USA, jehož prezentace umožnila



účastníkům konference nahlédnout problematiku ekonomické výhodnosti služby PZ v porovnání s chráněným trhem práce (dodejme, že první varianta v prezentovaných statistikách „vítězila“). Nutno podotknout, že prezentovaná šetření se týkala situace v USA, kde má Podporované zaměstnávání své kořeny a kde je tato služba jedním z běžných nástrojů přispívajících významnou měrou k integraci osob se znevýhodněním.

Programem dánské konference, jejíž motto znělo „Let´s move on“, prolínaly čtyři tematické oblasti: „Kvalita v podporovaném zaměstnávání“, „Partneři a spolupráce v rámci podporovaného zaměstnávání“, „Metody a cílové skupiny podporovaného zaměstnávání“ a téma „Perspektivy a možnosti podporovaného zaměstnávání“, na něž ostatně poukazuje i zmiňované ústřední motto konference.

Mezi hlavními řečníky konference jmenujme pana Christyho Lynche z Irish Association of Supported employment, jehož prezentace se svým obsahem dotýkala zejména

(Podrobné informace o 10. konferenci EUSE a jednotlivých prezentacích jsou k dispozici na konferenčním webu www.euse2011.org.)

Účast na 10. konferenci EUSE byla pro nás obohacením a impulsem pro další činnost, nejen v rámci zmiňovaného projektu zaměřeného na mezinárodní spolupráci, ale také obecně v oblasti rozvoje služby Podporované zaměstnávání a prosazování jejich principů v českém prostředí.

Eliška Havlíková
ČUPZ

PROJEKT

Liga vozíčkářů má nové pobočky na Jihlavsku a Znojemsku

S příchodem jara 2011 jsme nastartovali další z nových projektů. Projekt, jehož název zní **Agentura A-P-Z**, je zaměřen na pomoc a podporu při hledání zaměstnání. Lidé se zdravotním postižením mohou od května každodenně využívat služeb Agentury A-P-Z ve dvou dalších regionech, a to konkrétně na Jihlavsku a Znojemsku.



V minulých měsících Liga vozíčkářů otevřela pobočky v Blansku, Žďáru nad Sázavou, Hodoníně a již delší dobu je v provozu pobočka ve Veselí nad Moravou.



Lidem se zdravotním postižením (tělesným, mentálním, duševním, civilizačními nemocemi, příp. jejich kombinací) z těchto okresů jsme připraveni nabídnout pomoc při hledání a udržení zaměstnání formou individuálních konzultací, akreditovaného rekvalifikačního kurzu „Základy ob-

sluhy osobního počítače“, asistence při zpracování přímo na pracovišti, podpory v komunikaci se zaměstnavateli a dalšími podpůrnými aktivitami.



V rámci nabízených služeb **spolupracujeme i se zaměstnavateli**, kterým nabízíme pracovní právní poradenství, vyřízení formalit při zaměstnání člověka se zdravotním postižením z řad našich klientů a při splnění stanovených podmínek i přímou finanční podporu na mzdové náklady.

Bližší informace se můžete dozvědět u koordinátora projektu Mgr. Tomáše Ergense
tel.: 774 074 133
mail: tomas.ergens@ligavozi.cz

Případně můžete kontaktovat přímo pracovní konzultanty na pobočkách:

- **Znojmo:** David Lobpreis
(tel.: 725 933 427, e-mail: david.lobpreis@ligavozi.cz)
- **Jihlava:** Mgr. Lenka Holasová
(tel.: 606 070 359, e-mail: lenka.holasova@ligavozi.cz)

Informace o projektu a jednotlivých pobočkách a aktivitách najdete na stránkách Ligy vozíčkářů v Programu Práce, vzdělávání, integrace.

Projekt je spolufinancován z prostředků ESF prostřednictvím Operačního programu Lidské zdroje a zaměstnanost a státního rozpočtu České republiky.

DOBŘÁ PRAXE

A jak nám se dobře (spolu) pracuje...

...trocha čtení o realizaci Tranzitního programu v rámci Praktické školy – Lycea

• **Rytmus o. s.** (dále jen Rytmus) je pražské občanské sdružení, jehož posláním je umožnit lidem se znevýhodněním aktivně se začleňovat do běžného prostředí – v práci, ve škole, v místě bydliště.

www.rytmus.org

• **Tranzitní program** realizovaný občanským sdružením Rytmus je podpora studentek a studentů se znevýhodněním (především středních odborných a praktických škol) při přechodu ze školy do života po škole.

• **Praktická škola – Lyceum** (dále jen Lyceum) je v roce 2010 zřízená Praktická škola dvouletá (při Základní škole speciální Rooseveltova, Praha 6). Školní vzdělávací program je vytvořen podle Rámcového vzdělávacího programu pro Střední školy praktické. Cílem vzdělávání je rozšíření základů vzdělání, příprava na co nejvíce samostatný život a příprava k zaměstnání v jednoduchých pomocných profesích.

www.skolaroos.cz/lyceum.html

Občanské sdružení Rytmus spolupracuje v rámci Tranzitního programu s několika školami v Praze. Od školního roku 2010/2011 byla odstartována spolupráce s nově zřízenou Praktickou školou – Lyceem. Především s jejími studenty – těmi prvními jsou Filip, Tadeáš a Vojta.



Fotografie z návštěvy ve firmě Intercatering

V následujícím textu Vás čeká stručný teoretický průvodce prvním společným školním rokem 2010/2011. Rovněž se dotkneme jedinečnosti této nové spolupráce.

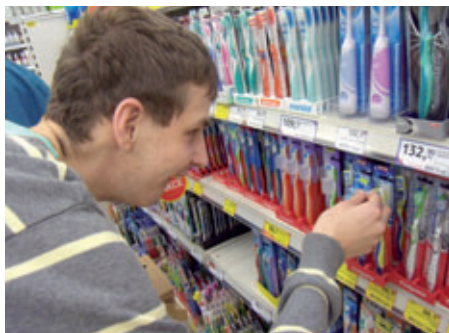
Tranzitní program v Lyceu zahrnuje především tyto aktivity:

- náhledy na pracovištích
- praxe + pracovní asistence
- Job kluby
- individuální schůzky
- skupinové plánovací schůzky
- aplikování nástrojů metody plánování zaměřené na člověka

Náhledy na pracovištích

Na začátku školního roku 2010/2011 v měsících září a říjnu proběhly skupinové náhledy v různých firmách na běžném trhu práce. Cílem náhledů je získat představu o pracovních činnostech a pracovním prostředí. Studenti si po skončení náhledů z nabízených možností vybrali praxi, která se jim nejvíce zamlouvala, a na praxi do dané firmy nastoupili.

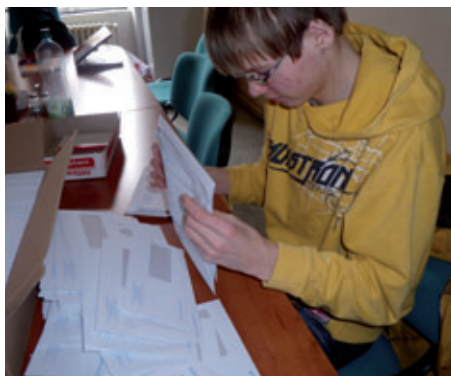
Náhledy umožnily firmy: ČVUT v Praze, Správa účelových zařízení – menza Technická; Hypermarket Albert Praha – Ruzyně; Intercatering s.r.o., Městská knihovna Praha 6, Bělohorská; Skanska a.s. – automyčka a ČZU v Praze – reprografické středisko.



Praxe + pracovní asistence

První volba studentů padla na práci ve skladu, pomocné administrativní práce a pomocné práce v kuchyni. Od listopadu jedno dopoledne v týdnu každý student dochází na tu svou praxi. Na rozdíl od skupinových náhledů praxe probíhají individuálně – na pracovišti je vždy jen jeden student, který tak má možnost zažít co nejrealističtější pracovní prostředí.

Poradkyně Tranzitního programu (tedy osoba z Rytmusu, která se stará o hladký průběh Tranzitního programu) zajišťuje praxe podle přání a potřeb studentů. Pro někoho je nejdůležitějším kritériem lokalita, pro jiného náplň práce nebo třeba velikost pracovního kolektivu. Stejně tak si studenti volí, kolik praxí za školní rok chtějí vystřídat.



V tomto školním roce studenti docházejí do firem: Billia spol. s.r.o. (doplňování zboží), Česká spořitelna – centrála (kopírování dokumentů, skartování), Česká zemědělská univerzita (skartování, kompletace dokumentů), ČVUT – menza Technická (pomocné práce v kuchyni), Interca-tering (pomocné práce ve skladu), Tesco Nový Smíchov (doplňování zboží) a UK Přírodovědecká fakulta (skartování, razítkování, příprava složek k archivaci).

Na praxi pro každého studenta zajišťujeme pracovní asis- tenci. Pracovní asistentky jsou na pracovišti přítomny po nezbytně nutnou dobu a pomáhají studentům zorientovat se na pracovišti, naučit se požadované pracovní postupy, komunikovat s kolegy nebo trénovat cestování na praxi. Konzultaci či jinou podporu pracovních asistentek mohou využít i kolegové studenta.

Job kluby

Studenti během praxe získávají četné praktické zkuše- nosti. K těm teoretickým se dostanou ve škole v rámci předmětu Pracovní činnosti. Jednou týdně jsou do vyučo- vání zařazeny 2 hodiny skupinové práce studentů z roč- níku - tzv. Job kluby. Ty jsou věnovány tématům z okruhu problematiky zaměstnání nebo tématům dotýkajících se samostatného života. Jednotlivá témata jsou probírána formou společné diskuze, práce s obrázky a fotografiemi, vyhledáváním informací na internetu či společné exkur- ze do nějakého zařízení (např. chráněná dílna). Studen- ti mohou v rámci Job klubů zužitkovat nabyté znalosti a dovednosti z praxe.

Individuální schůzky

Nabyté znalosti a dovednosti z praxe mohou studenti uplatnit a procvičit i během individuálních schůzek. Pro- bíhají během celého školního roku, setkávají se na nich student a jeho poradkyně v Tranzitním programu. Na přá- ní studenta lze na schůzku přizvat někoho dalšího, důle- žitého ze studentova blízkého okolí, kdo by mohl přispět k tématu schůzky. Společně se věnují aktuálním tématům – hlavně těm, která jsou obsažena v individuálním plánu.

Plánování zaměření na člověka (person - centered planning)

Zákon o sociálních službách nám, coby poskytovatelům sociálních služeb, ukládá nejrůznější povinnosti. Jednou z nich je plánování průběhu služby podle osobních cílů, potřeb a schopností studentů a společně s nimi hod- nocení průběhu služby. V Rytmsu využíváme metody individuálního plánování založené na principech na člo- věka zaměřeného plánování. Tento způsob plánování je souborem různých technik a nástrojů plánování, důraz je kladen na aktivní účast studentů a jejich blízkých, možnost využívání neformálních zdrojů podpory, běžné sociální kontakty, komunitu a přirozený způsob života. Výchozím bodem jsou přání a potřeby studentů, nikoli možnosti organizace.

Plánování v tomto duchu poskytuje příležitost začít pod- porovat lidi tak, jak je to pro ně skutečně užitečné, umož- ňuje lidem, aby měli kontrolu nad svým životem a mohli o svém životě rozhodovat v maximální možné míře.

Profil na 1 stránku

Jedním z výstupů celoroční práce je takzvaný **Profil na 1 stránku** čili stručně, ale výstižně informace o člověku na 1 stránce. Profil má 3 části – co na člověku mají lidé rádi, co je pro člověka důležité z jeho pohledu a jakým způsobem mu co nejlépe poskytovat podporu. Profil je graficky zpracován dle osobních preferencí, obsahuje fo- tografii člověka a může být doplněn ilustracemi, fotkami. Fantazie je velký pomocník. Každý profil je originál, každý si jej sestaví tak, aby s ním byl spokojený.

Výše zmíněné aktivity provázejí studenty, jejich blízké, pracovníky školy, Rytmsu i zaměstnavatele během ce- lého Tranzitního programu. Podle zpětné vazby, kterou máme k dispozici, je Tranzitní program vítán a dobře přijímán. Těší nás, že lidé mají důvěru ve smysluplnost spolupráce. S Lyceem se zkrátka dobře spolupracuje. Proč vlastně?



Unikum spolupráce spočívá v tom, že **tranzitní program je přímo součástí školního vzdělávacího programu** - aktivity jako jsou praxe a Job kluby probíhají v době vyučování a hlavně v rámci vyučování. Na jiných školách praxe probíhají rovněž v době vyučování, ale již ne v rámci vyučování. Oproti studentům z Lycea si studenti a studentky z jiných škol musejí - alespoň z části - zameškané učivo doplnit samostudiem.

TRANZITNÍ PROGRAM JE ZAKOMPO NOVÁN.

Další plus - časová dotace vymezená pro Tranzitní program. Obvyklá doba trvání Tranzitního programu je jeden školní rok. V Lyceu byla časová dotace o jeden školní rok navýšena, což skýtá větší prostor pro realizaci širších plánů, uvolněnější tempo, větší prostor pro respekt k potřebám lidí, větší prostor pro změny apod.

TRANZITNÍ PROGRAM JE PRODLOUŽEN.

K opravdovým kladům patří intimita vztahů i intimita prostoru - bezpečnost, důvěra, pohodlí, možnost blízké spolupráce všech, a to pod střechou nově zrekonstruovaných prostor, kde Lyceum sídlí. Lze lépe, opravdověji sdílet informace a tím pádem poskytovat studentům podporu více „na míru“. Takovýto Tranzitní program budí větší důvěru.

TRANZITNÍ PROGRAM JE PŘIBLIŽEN NEJEN STUDENŮM.

Vypíchněme i komplexnost a jednotnost informací a postupů, důraz na vzájemné sdílení, aby každý měl příležitost dostat informace. Studenti, rodiče, poradkyně, pedagogové i pracovní asistentky se účastní plánovacích schůzek, třídní učitelka navštěvuje studenty na praxích a podílí se na sestavování profilu na 1 stránku, na který si studenti v rámci výtvarné výchovy vytvořili rámeček, rodiče se mohou účastnit všech aktivit, důležitý je názor zaměstnavatelů. Rodiče se setkávají s ostatními rodiči během setkání rodičů, která Rytmus uspořádá několikrát do roka formou interaktivních seminářů.

TRANZITNÍ PROGRAM JE PROPOJEN.

Tak nás napadá, že opravdu

TRANZITNÍ PROGRAM JE SMYSLUPLNÝ

Kéž by se nám podařilo naši spolupráci a práci „zlegalizovat“ a prosadit Tranzitní program jako běžnou praxi v České republice.

Za teorií výše popsanou jsou skryty mnohé osobní příběhy a myslím, že by bylo načase dát slovo i ostatním „aktérům“. Doufám, že brzy budeme mít příležitost se s Vámi o některý z příběhů podělit.

Do té doby přeje pěkné dny.

Poradkyně Tranzitního programu, Rytmus o. s.
Veronika Veselá, Eliška Pletichová, Lucie Soukupová

PŘEDSTAVUJEME

Otevření nové služby – „KamPak? | Podporované zaměstnávání v okrese Trutnov“

Služba „KamPak? | Podporované zaměstnávání“ byla založena 1. března 2011 jako návazná služba pro klienty Diakonie ČCE – Středisko Světlo ve Vrchlabí. Tyto služby v okrese Trutnov zcela absentovaly.



Dne 21. dubna 2011 byla slavnostně otevřena níže uvedená služba za přítomnosti vedení města Vrchlabí, ředitelů místně příslušných pracovišť úřadu práce, podnikatelů a médií.

Projekt vznikl jako návazná služba pro klienty Centra denních služeb Diakonie ČCE – Středisko Světlo Vrchlabí, ale i pro další občany, kteří splňují požadavky cílové skupiny tohoto projektu, tzn. osoby zdravotně znevýhodněné.

Hlavním cílem této komplexní služby, která dosud v okrese Trutnov zcela chyběla, je vytvořit podmínky pro nale-

zení pracovního uplatnění osobám se zdravotním postižením, a to na otevřeném trhu práce. Touto službou chceme umožnit lidem s handicapem, aby se mohli aktivněji zapojit do života. Pomůžeme jim nalézt práci a poskytneme potřebnou podporu pro to, aby si místo udrželi. Chceme vybudovat stabilní a dlouhodobě udržitelnou síť sociálních partnerů, kteří se budou na zajištění služby podílet. Podstatné pro nás je zvýšit sebevědomí a samostatnost uživatelů, podpořit tím jejich společenské uplatnění. Do projektu se mohou zapojit lidé se zdravotním postižením, kteří chtějí pracovat na otevřeném trhu práce. Tito lidé jsou však znevýhodněni po stránce fyzického, psychického, smyslového, mentálního či kombinovaného postižení. Proto potřebují k nalezení a udržení pracovního místa individuální podporu. V rámci projektu by se jim mělo dostat pomoci nejen před nástupem do práce, ale i po něm. Do **cílové skupiny** patří i lidé, kteří potřebují dlouhodobou podporu při rozvoji dovedností, směřujících k získání a udržení práce.

Jde o **bezplatnou službu** občanům se zdravotním postižením, kteří chtějí pracovat na otevřeném trhu, ale jsou díky svému handicapu znevýhodněni.

Zájemci o tuto službu nás mohou **navštívit osobně** nebo **kontaktovat na adrese:**

KamPak? Podporované zaměstnávání

Krkonošská 228, Vrchlabí 543 01

Tel.: 498 100 619

E-mail: sazeckova.svetlo@diakoniecce.cz

<http://vrchlabi.diakoniecce.cz>

Mgr. Svitlana Sazečková

Vedoucí „KamPak? Podporované zaměstnávání
v okrese Trutnov“



**PODPORUJEME
VAŠI BUDOUCNOST**
www.esfcr.cz



VZDĚLÁVÁNÍ

Kurz pro pracovní konzultanty v podporovaném zaměstnávání - další vzdělávání sociálních pracovníků – PODZIM-ZIMA 2011

Termíny:

- 1. blok: **3.-5. 10. 2011**
- 2. blok: **24.-26. 10. 2011**
- 3. blok: **21.-24. 11. 2011**
- 4. blok: **12.-14. 12. 2011**

Místo konání: Školící místnost v prostorách Domova mládeže, Studentská 10, Praha 6 - Dejvice

Cena kurzu: 13 500 Kč na 1 účastníka, členové ČUPZ 10 000 Kč.

Cílem kurzu je připravit účastníky na práci v pozici **sociální pracovník - pracovní konzultant v podporovaném zaměstnávání**.

Absolventi kurzu se budou orientovat v základních pojmech a tématech v oblasti sociálních služeb a metod sociální práce, budou schopni samostatně pracovat s klienty, budou znát specifika práce s různými cílovými skupinami a porozumí základním etickým principům profese sociálního pracovníka. Vyškolený sociální pracovník - pracovní konzultant se bude orientovat v oblasti zaměstnávání osob se znevýhodněním, pracovní rehabilitace, bude rozumět příslušným legislativním normám (zákoník práce, zákon o zaměstnanosti, zákon o důchodovém pojištění). Absolvent kurzu bude ovládat metody nácviku základních dovedností potřebných k hledání a udržení práce. Bude rozumět důležitým aspektům zaměstnávání lidí se zdravotním postižením (či jiným typem znevýhodnění) z pohledu zaměstnavatele a bude schopen zaměstnavatelům poskytovat poradenství v této oblasti. Vyškolený sociální pracovník - pracovní konzultant bude proškolen v oblasti základů zdravotvědy a první pomoci.

Kurz je vzdělávacím programem akreditovaným u MPSV, dle § 117a odst.1 zákona č. 108/2006 pod číslem 2010/110-SP.

Příhlášky k účasti v podzimním běhu je možné zasílat prostřednictvím webu www.unie-pz.cz okno „Semináře a školení“.

Vydává:
**Česká unie pro podporované
zaměstnávání**

**Studentská 541/3
160 00 Praha 6
Tel.: +420 224 942 696
+420 739 040 086
info@unie-pz.cz
www.unie-pz.cz**

Redakce:

**Eliška Havlíková
eliska.havlikova@unie-pz.cz**

**Klára Podivínová
klara.podivinova@unie-pz.cz**